



# DOSSIER DE PRESSE

DIRECTION DES AFFAIRES CULTURELLES



MUSÉE D'ANTHROPOLOGIE  
PRÉHISTORIQUE MONACO



# LASCAUX

## À MONACO

Du 19 avril au 21 novembre 2024

MUSÉE  
D'ANTHROPOLOGIE  
PRÉHISTORIQUE

**EXCLUSIF :**  
EXPOSITION  
D'OBJETS  
AUTHENTIQUES  
DE LA GROTTÉ  
DE LASCAUX

SOUS LE HAUT PATRONAGE DE S.A.S. LE PRINCE ALBERT II DE MONACO

## Le Musée d'Anthropologie préhistorique fondé par le prince Albert I<sup>er</sup>

présente sa toute nouvelle exposition temporaire

# Lascaux à Monaco

**Du 19 avril au 21 novembre 2024**  
**Tous les jours de 9h à 18h**

Prix : 7 euros l'entrée  
Gratuit pour les - de 10 ans,  
Sur présentation de la carte d'identité monégasque,  
AMP, Spéléo Club et ICOM

Visite guidée et virtuelle sur réservation

CONTACT PRESSE :

[erossoni-notter@gouv.mc](mailto:erossoni-notter@gouv.mc) / 00377 98 98 80 06

Musée d'Anthropologie préhistorique  
56 bis, bd du Jardin Exotique  
MC 98000 Monaco

Mail : [map@gouv.mc](mailto:map@gouv.mc)  
Tel : (00 377) 98 98 80 06  
Visite guidée tarif et réservation



## LASCAUX À MONACO

Une exposition réalisée par le Conseil Départemental de la Dordogne, Président, Germinal PEIRO, en partenariat avec le Conseil Régional de la Nouvelle Aquitaine et le soutien du Ministère de la Culture et de la Communication, de l'Union européenne.

**Prêts exceptionnels de pièces archéologiques originales découvertes dans la grotte de Lascaux du Musée national de Préhistoire et l'Institut de Paléontologie Humaine**





## L'unique exposition itinérante dédiée à une grotte ornée

Située en Dordogne, sur la commune de Montignac, la grotte de Lascaux, est une œuvre intemporelle et universelle, patrimoine mondial de l'humanité, surnommée « la chapelle Sixtine de la Préhistoire », véritable chef-d'œuvre de l'art pariétal préhistorique.

Depuis sa découverte en 1940, Lascaux suscite un unanime et universel intérêt. Pour répondre à cet engouement, au début des années 2000, le Conseil Départemental de la Dordogne a lancé l'idée de reproduire très fidèlement une partie de la grotte. Au-delà de cette technique de fac-similé, la volonté de transmettre ce patrimoine unique s'est imposée. C'est ainsi que l'exposition Lascaux a entamé son voyage.

Imaginée en 2010, l'exposition a vu le jour grâce au Département de la Dordogne, en partenariat avec la Région Aquitaine, le Ministère de la Culture et de la Communication et l'Union européenne. Elle est gérée par une Société Publique Locale, la SPL Lascaux.

Inaugurée en World Première au Field Museum de Chicago en 2013, elle a été à ce jour présentée sur 4 continents, 13 pays et 18 villes dans le monde. Il s'agit de la première et unique exposition itinérante consacrée à une grotte ornée.

La scénographie originale est organisée autour des fac-similés et d'une expérience immersive en Réalité Virtuelle qui décline une nouvelle fois la version hyper flexible de l'exposition Lascaux.

## Les fac-similés, ces morceaux de la grotte qui voyagent

Conçus et fabriqués en France à l'Atelier des Fac-Similés du Périgord, les fac-similés de l'exposition Lascaux respectent scrupuleusement les dimensions et décors pariétaux originaux, au millimètre près, ils sont livrés avec leur structure porteuse en acier, leurs pieds et mise à distance. Leur transport, montage, installation et éclairage dans chaque lieu fait l'objet d'une opération sur mesure et d'une scénographie originale.



## The unique travelling exhibition dedicated to the Lascaux cave

The unique travelling exhibition dedicated to the Lascaux cave. Located in Dordogne, in the commune of Montignac, the Lascaux cave is a timeless and universal work, a World Heritage site dubbed the "Sistine chapel of Prehistory", a veritable masterpiece of prehistoric parietal art.

Since its discovery, Lascaux has aroused unanimous interest worldwide. To cater for this fascination, the Dordogne-Périgord Department launched the idea in the first decade of the century of making a very faithful reproduction of a part of the cave. On top of this facsimile technique, there was the desire to pass on this unique heritage. That is why Lascaux started its journey. The exhibition imagined in 2010 saw the light thanks to the Department of Dordogne, in partnership with the Aquitaine Region, the Ministry of Culture and Communication and the European Union.

Inaugurated as a World Premiere at Chicago's Field Museum in 2013, the exhibition has been presented on 4 continents, 13 countries and 18 cities around the world. To date, it's the first and only travelling exhibition devoted exclusively to a painted cave.

The original scenography is based on the facsimiles and the immersive Virtual Reality Experience, the Lascaux exhibition's ultra-flexible version is again on display.

## Facsimiles : pieces of the cave on the move

Designed and produced in France at the Facsimile Workshop in the Périgord, the fully movable facsimiles in the Lascaux exhibition highly accurate reproductions of the original walls with their cave paintings and engravings are delivered with supporting steel structures, stands, and distance barriers. Transport, assembly, installation, and lighting are tailored for each venue and based on original scenography.



**Les fac-similés**

Deux fac-similés seront présentés au Musée d'Anthropologie préhistorique de Monaco : la Scène du Puits et les Bisons adossés.



**Reconstitutions hyper-réalistes**

Les reconstitutions hyper-réalistes de 5 Cro-Magnon par Elisabeth Daynes.

**Un modèle réduit au 1/10e de la grotte de Lascaux**

avec peintures et éclairages préhistoriques.

**Tables interactives et manipes low-tech.**

**L'expérience Lascaux VR c'est quoi ?**

Une aventure interactive de 12 minutes en Réalité Virtuelle avec casques autonomes VR Oculus Quest, guidée par une voix, une lumière et ses propres mains. (disponible en 3 langues : français, anglais, italien). Sur réservation : [map@gouv.mc](mailto:map@gouv.mc) ou 00377 98 98 80 06. Le prix est inclus dans le ticket d'entrée.

Un scénario de visite placé sous le signe de l'imaginaire porté par la voix d'un vieux Sapiens.

Une découverte du monde souterrain de Lascaux, avec pour la première fois la possibilité d'être seul(e) dans la caverne et d'accéder à toutes les galeries, notamment les parties les plus profondes et difficiles d'accès (le Diverticule des Félines, long boyau très étroit, n'est accessible qu'en se mettant à quatre pattes!)

Des interactions avec les peintures et gravures pour comprendre les techniques des artistes préhistoriques (peinture au pinceau, au tampon, avec pochoir, soufflage, crachis, gravure avec lame de silex...).



**Facsimiles**

Two facsimiles will be presented at the Museum of Prehistoric Anthropology of Monaco: the Shaft Scene and the Crossed Bison.



**Hyper-realistic reconstructions**

of prehistoric humans by Elisabeth Daynes

**A 1:10 scale-model of the cave** with paintings and prehistoric lights

**Interactive tables and low-tech manipes**



**What is the Lascaux VR Experience ?**

A 12-minute interactive adventure in Virtual Reality with autonomous Oculus Quest VR headsets, guided by voice, light and your hands. (available in 3 languages : French, English and Italian) By reservation: [map@gouv.mc](mailto:map@gouv.mc) or 00377 98 98 80 06 - Included in the entry ticket

A visit scenario recounted by an imaginary Sapiens from the past.

Discovery of the underground world of Lascaux, where for the first time visitors can explore the cave on their own, and access all the galleries, even the deepest and most inaccessible ones (the Chamber of Felines is a long, very narrow passage that can only be reached on all fours!).

Interaction with Lascaux's paintings and engravings to learn about the techniques used by prehistoric artists (painting with a brush, a swab, a stencil, blowing, spitting, and engraving with a flint blade, etc.).

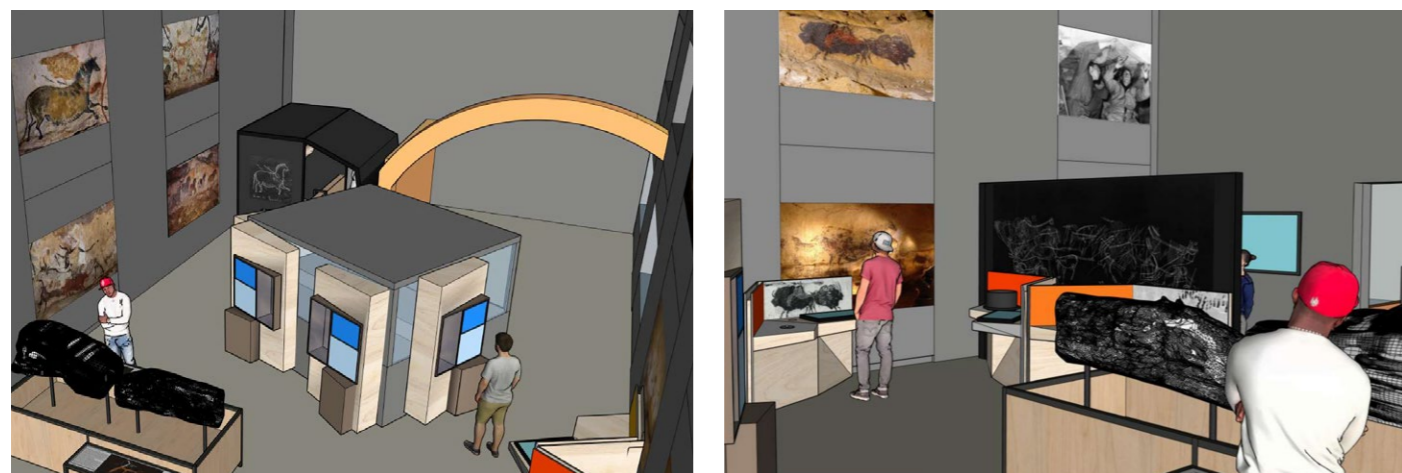


## PRÊTS EXCEPTIONNELS DE PIÈCES ARCHÉOLOGIQUES ORIGINALES DÉCOUVERTES DANS LA GROTTE DE LASCAUX

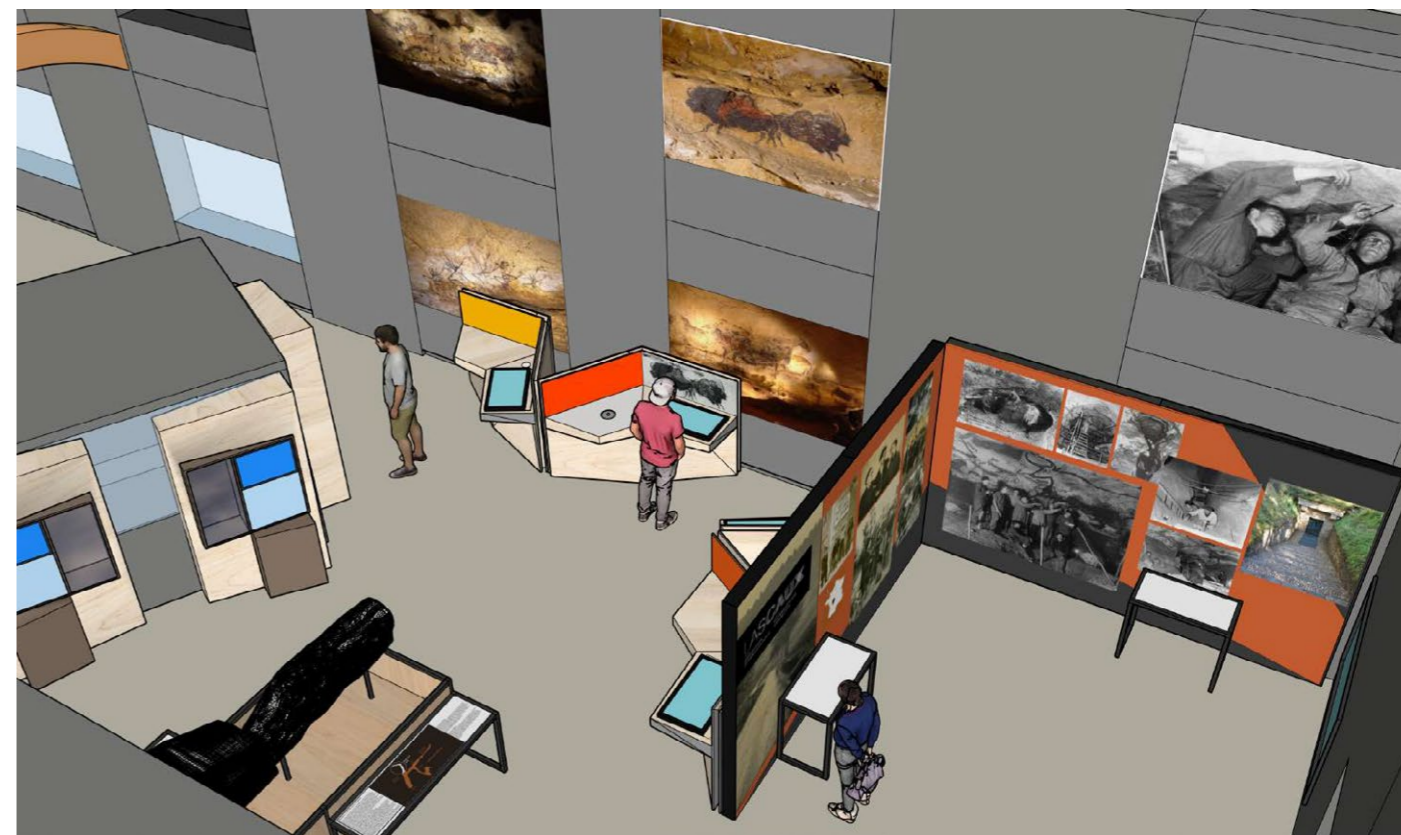
Des objets originaux : en exclusivité pour **Le Musée national de Préhistoire** (Les Eyzies, Dordogne) et le Musée d'Anthropologie préhistorique de Monaco.

Les pièces originales de la grotte de Lascaux sont rassemblées et exposées exceptionnellement grâce aux partenaires du Musée : **L'Institut de Paléontologie Humaine** (Paris)

### Scénographie au Musée d'Anthropologie préhistorique



## EXCEPTIONAL PRESENTATION OF ORIGINAL ARCHAEOLOGICAL ARTIFACTS DISCOVERED IN THE LASCAUX CAVE.



Exclusive Original Objects for the Museum of Prehistoric Anthropology of Monaco

**The National Museum of Prehistory**  
(Les Eyzies, Dordogne)

The original pieces from the Lascaux cave are gathered and exceptionally exhibited through the museum's partnership thanks to:

**The Institute of Human Paleontology**  
(Paris)



# LE MUSÉE NATIONAL DE PRÉHISTOIRE

Le Musée national de Préhistoire (MNP), rattaché directement au Ministère de la Culture (Service des Musées de France) est établi au cœur de la vallée de la Vézère, territoire emblématique de l'histoire de la préhistoire, où se développe toujours une intense activité de recherche. Il est situé à proximité des grands sanctuaires pariétaux (Lascaux, Font-de-Gaume, Combarelles, Cap Blanc, Rouffignac, etc.), inscrits au Patrimoine Mondial de l'Humanité par l'UNESCO, au même titre que les grandes séquences stratigraphiques (La Micoque, Le Moustier, La Madeleine, etc.) qui permettent de retracer 400 000 ans de l'histoire des premières sociétés humaines.



Ainsi, le Musée national de Préhistoire ambitionne de répondre aux questions de nos sociétés contemporaines en soulevant des interrogations fondamentales sur l'origine de l'Humanité, sur l'émergence des pensées symboliques complexes, sur l'organisation des sociétés préhistoriques et leur rapport au monde.

La diversification de l'offre portant les enjeux scientifiques, patrimoniaux et culturels actuels ainsi qu'une ouverture à la création contemporaine sont autant d'actions engagées dans le cadre de son nouveau projet scientifique et culturel. L'idée est de mieux inscrire le Musée national de Préhistoire dans ces territoires gigognes aux enjeux croisés (Vallée de la Vézère, sud-ouest de l'Europe, international) et d'en faire un lieu où le public aura plaisir à venir à la recherche de nouvelles découvertes et émotions.



crédits photo MNP © Maxime Villaeys / Musée national de Préhistoire

Cet établissement est le plus grand musée de Préhistoire en nombre de collections conservées, estimées à près de 7 millions de pièces, dont plus de 12 000 exposées : objets exceptionnels, éléments de pierre taillée, vestiges de faune, ou témoignages des manifestations symboliques, graphiques et artistiques, vestiges anthropologiques. Il présente aussi d'importantes données relatives à l'archéologie des grottes ornées du Paléolithique, provenant notamment de la grotte de Lascaux.

Ces collections sont complétées de ressources documentaires (moulages, ostéothèque, lithothèque, etc.), d'archives majeures (documentation parfois très ancienne des opérations de fouilles, photographies) facilitant l'étude des ensembles archéologiques. Ces collections de référence et ces archives scientifiques majeures sont disponibles pour la recherche et la formation, au cœur du musée, ce qui facilite ensuite la transmission de ces connaissances renouvelées au plus grand nombre.



# THE MUSÉE NATIONAL DE PRÉHISTOIRE

The Musée national de Préhistoire (MNP), a national service under the authority of the French Ministry of Culture is located in the heart of the Vézère valley, an area that is emblematic of the history of the prehistoric period and where intense research activity is still taking place. It is located close to the great prehistoric sites and decorated caves (Lascaux, Font-de-Gaume, Combarelles, Cap Blanc, Rouffignac etc.) listed as World Heritage Sites by UNESCO, as well as the major stratigraphic sequences (La Micoque, Le Moustier, La Madeleine, etc.) that enable 400,000 years of the history of the first human societies to be retraced.



It is the largest prehistory museum in terms of the number of collections it holds, estimated at nearly 7 million items, including more than 12,000 on display: exceptional or modest objects, carved stone elements, faunal remains, evidence of symbolic, graphic and artistic manifestations, anthropological remains, etc. These collections are complemented by documentary resources (moulds, bone collection, stone collection, etc.) and major archives that facilitate the study of archaeological sites.



The museum also aims to answer the questions of our contemporary societies by raising fundamental questions about the origins of humankind, the emergence of complex symbolic thought, the organization of prehistoric societies and their interaction with the world.



The new scientific and cultural project is intended to diversify the museum's offering, addressing current scientific, heritage and cultural issues, as well as opening it up to contemporary creation. The idea is to ensure that the Musée national de Préhistoire is better integrated into these multi-faceted territories (the Vézère Valley, south-west Europe and the rest of the world), and to make it a place where visitors will enjoy coming in search of new discoveries and new emotions.





## L'INSTITUT DE PALÉONTOLOGIE HUMAINE

L'Institut de Paléontologie Humaine, à Paris, a été fondé par le Prince Albert I<sup>er</sup> de Monaco en 1910. Il fut le **premier centre de recherche** entièrement consacré à la **Préhistoire au monde**. Il devint rapidement le point de convergence et de diffusion d'approches et de **méthodes avant-gardistes, pluridisciplinaires** et **universelles**, et de **découvertes majeures** pour l'avancée des connaissances sur l'origine et l'**évolution morphologique et culturelle** de la lignée humaine.



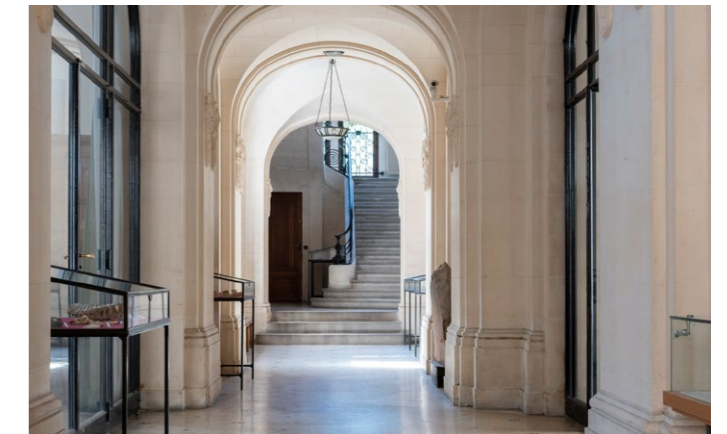
Les niveaux archéologiques découverts dans **la grotte de Lascaux** (commune de Montignac) furent d'abord fouillés par l'**abbé Breuil, Severin Blanc** et **Maurice Bourgon** en septembre 1949. L'abbé Breuil chargea ensuite l'**abbé André Glory** de l'étude de la grotte qu'il mena de 1952 à 1963. Il releva **environ 2000 peintures et gravures d'animaux et signes**, il évacua et tamisa des tonnes de déblais pour mener des fouilles.

Il mourut brutalement dans un accident de voiture en 1966, laissant à l'état de brouillons ses relevés, ses notes, ses descriptions, ses travaux d'expérimentation et ses brillantes tentatives d'interprétation.



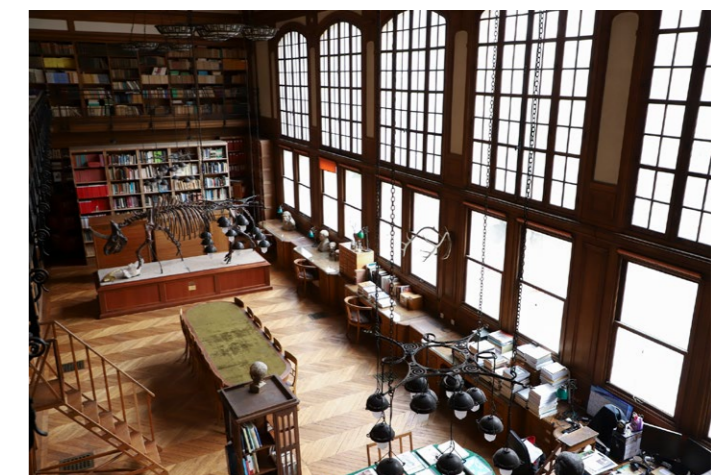
## THE INSTITUTE OF HUMAN PALEONTOLOGY,

The **Institute of Human Paleontology, located in Paris, was founded by Prince Alber I** in 1910. It was the first research center entirely devoted to Prehistory in the world. It quickly became a focal point for the convergence and dissemination of multidisciplinary and universal approaches and methods, as well as major discoveries for advancing knowledge about the origin and morphological and cultural evolution of the human lineage.



The archaeological levels discovered in the **Lascaux cave** (in the municipality of Montignac) were initially excavated by **Abbé Breuil, Severin Blanc**, and **Maurice Bourgon** in September 1949. **Abbé Breuil** then entrusted **Abbé André Glory** with the study of the cave, which he conducted from 1952 to 1963. He recorded about **2,000 paintings and engravings of animals and signs**, excavated and sifted through tons of debris for excavations.

He died suddenly in a car accident in 1966, leaving his surveys, notes, descriptions, experimental work, and brilliant attempts at interpretation in a state of drafts.



# REMERCIEMENTS

## COMMISSARIAT D'EXPOSITION – RECHERCHES ET AIDE À LA RÉALISATION ET À LA MISE EN PLACE DE L'EXPOSITION

---

### **Elena ROSSONI-NOTTER**

Directeur,  
Musée d'Anthropologie préhistorique

### **Abdelkader MOUSSOUS**

Chargé de Médiation scientifique,  
Musée d'Anthropologie préhistorique

### **Elodie ROGER-CLÉMENT**

Assistante de Direction,  
Musée d'Anthropologie préhistorique

### **Adeline AMPILHAC**

Agent d'accueil et d'entretien,  
Musée d'Anthropologie préhistorique

### **Helmy MAHFOUZ**

Agent d'accueil et d'entretien,  
Musée d'Anthropologie préhistorique

### **Caren HUBER**

Guide-interprète  
Musée d'Anthropologie préhistorique

### **Olivier NOTTER**

Chargé de Recherches,  
Musée d'Anthropologie, Préhistorique

### **Jérôme MAGAIL**

Chargé de Recherches,  
Musée d'Anthropologie Préhistorique

### **Antonio ROMEO**

Agent technique,  
Musée d'Anthropologie Préhistorique

### **Philippe BOSCAGLI**

Agent d'accueil et d'entretien,  
Musée d'Anthropologie préhistorique

### **Valérie AUGUSTIN**

Attaché Principal H.Q  
Musée d'Anthropologie préhistorique

### **François BURLE**

Commis-archiviste,  
Musée d'Anthropologie préhistorique

## SCÉNOGRAPHIE – RÉALISATION ET MISE EN PLACE DE L'EXPOSITION

---

### **ÉQUIPE LASCAUX**

#### **PRODUCTION :**

#### **André BARBÉ**

Directeur Général SPL Lascaux

#### **Nathalie GRENET,**

Cheffe de projet

#### **MONTAGE DE L'EXPOSITION :**

Claire de VISSCHER  
Frédéric BARREAU  
Thierry LAURENT  
Dominique LEROUGE

Olivier SURROCA

Antoine PITHON

Paul GUILTEAU

#### **ATELIER DES FAC-SIMILÉS DU PÉRIGORD :**

Mathilde VIGNAUD

Alan BOLLE

Gilles LAFLEUR

#### **SEMITOUR PÉRIGORD :**

Sandrine LAPORTE  
Thierry GÉRAUD  
Cécile GERAUD  
Venetia BELL VALIN

### **PERADOTTO**

Pour les impressions graphiques, merci à  
Delphine SERVADIO.

### **STC STEEVEN CAROUX POUR LE TRANSPORT :**

Patrice JARDON  
Yoan WILLAY  
Christophe BALOUZAT  
Laurent MORAY

### **LA SOCIÉTÉ MEDIACO**

Pour la grue.

### **LA SOCIÉTÉ CHENUE**

Pour le transport des objets archéologiques.

## CONTRIBUTEURS SCIENTIFIQUES – COLLABORATIONS ET PARTENARIATS SCIENTIFIQUES – RECHERCHES ET TRAVAUX SCIENTIFIQUES / PRÊTS EXCEPTIONNELS

---

### **MUSÉE NATIONAL DE PRÉHISTOIRE**

#### **Nathalie FOURMENT**

Conservatrice générale du Patrimoine,  
directrice du musée national de Préhistoire

#### **Catherine CRETIN**

Conservatrice en chef du patrimoine, en charge  
des collections du paléolithique supérieur

#### **Caroline MASSET**

Régisseuse des collections

#### **Maxime VILLAEYS**

Photographe

#### **Maïwen COURCELLE**

Régisseuse

#### **Alyssa ROINÉ**

Assistante de direction

### **Joël CRÉPIN**

Installateur-monteur d'objets d'art

### **INSTITUT DE PALÉONTOLOGIE HUMAINE, FONDATION ALBERT I<sup>ER</sup> PRINCE DE MONACO**

#### **Anna ECHASSOUX**

Directrice générale

#### **Henry DE LUMLEY**

Président

### **MUSÉUM NATIONAL D'HISTOIRE NATURELLE**

#### **Roland NESPOULET**

Maître de conférences

#### **Stephanie RENAULT**

Responsable du service de conservation

## AVEC LE SOUTIEN DE :

---

### **Françoise GAMERDINGER**

Directeur des Affaires Culturelles  
de la Principauté de Monaco

### **Suzanne SIMONE**

Conservateur honoraire  
du Musée d'Anthropologie préhistorique

### **Gabriel FOGLIA**



## REMERCIEMENTS

---

**Isabelle COSTA**

Haut-Commissaire aux Affaires Européennes

**Riccardo LORENZINO**

**ÉQUIPE HAPAX**

**Giulio STABELLINI**

**Caroline MAGRO**

**NMNM-PALOMA**

**Björn DAHLSTRÖM**

Directeur

**Célia BERNASCONI**

MUSÉE D'ANTHROPOLOGIE PRÉHISTORIQUE



DIRECTION DES AFFAIRES CULTURELLES



MUSÉE D'ANTHROPOLOGIE  
PRÉHISTORIQUE MONACO

**LASCAUX**

EXPOSITION INTERNATIONALE  
INTERNATIONAL EXHIBITION

## MÉDIA

---

**Michael LORENZI**

Directeur Artistique - Art et communication  
en 2D, 3D et animation

**Équipe IDBOX**

**Geneviève BERTI**

Directeur, Direction de la Communication du  
Gouvernement de la Principauté de Monaco

**MONACO INFO**



## SERVICES TECHNIQUES ET LOGISTIQUES

---

**Thomas GRAIFF**

**JUTHEAU HUSSON**

Directeur Général et son équipe

**SMBP**

Direction et équipe

**DAU**

Direction de l'aménagement urbain

**S.A.M. TOP NETT**

MUSÉE NATIONAL DE  
PRÉHISTOIRE



Institut de Paléontologie Humaine  
Fondation Albert 1<sup>er</sup> Prince de Monaco



Soutenu  
par



**JUTHEAU  
HUSSON**  
CONSEIL ET COURTIER  
EN ASSURANCES DEPUIS 1950



www.idbox-monaco.com

**HAPAX**  
TORINO

**MONACO INFO**



Musée d'Anthropologie préhistorique  
56 bis, bd du Jardin Exotique  
MC 98000 Monaco  
Mail : map@gouv.mc  
Tel : (00 377) 98 98 80 06